

# 北神野菜情報 第1号

作成・発行:北神営農振興会

構成員:神戸農業改良普及センター、神戸市、JA兵庫六甲神戸北営農総合センター

巡回地区:八多・上淡河・淡河・山田・有野・道場・大沢・長尾



## 圃場巡回結果

巡回日:平成30年6月26日(火)

今回の巡回では長雨の影響による病害や、アザミウマ類の発生等を確認しました。カボチャにうどんこ病の発生も確認しており、今後は発生拡大が懸念されます。よく圃場を観察し、予防と早期発見・防除に努めましょう。

雨天が続く場合は、様々な病害が懸念されます。圃場の排水を徹底しましょう。

☆今回の圃場巡回で、特に以下のような病害虫が確認されました。

品目	病害虫	程度	薬剤	希釈倍率 使用量	使用時期	本剤使用 回数
かぼちゃ	うどんこ病	少～中	ジーファイン 水和剤	1,000倍	収穫前日まで	-
ねぎ	アザミウマ類	微	スタークル 顆粒水溶剤	2,000倍	収穫3日前まで	2回以内

※程度は軽微なものから、無 < 微 < 少 < 中 < 多 < 甚 と表します。

※農薬使用時は必ずラベルの登録内容を確認し、その内容に従ってご使用ください。

【劇】の農薬は劇物を表しています。ご購入の際は、印鑑をご持参ください。

## 相談員からのお知らせ

北神営農振興会では常時病虫害の情報収集を行っております。6月26日の調査以外で現在発生確認しており悪影響が懸念される病害虫は下記の通りです。

品目	病害虫	程度	薬剤	希釈倍率 使用量	使用時期	本剤使用 回数
トマト	疫病	少～中	プロポーズ 顆粒水和剤	1,000倍～ 1,500倍	収穫前日まで	3回以内
ナス	アザミウマ類	微	スタークル 顆粒水溶剤	2,000倍	収穫前日まで	2回以内

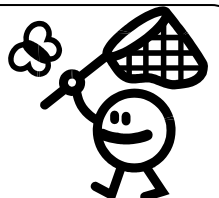
※梅雨明け以降は急激に乾燥が進み、トマトやピーマン、他様々な作物にカルシウム欠乏症（尻腐れ症や芯腐れ）が発生しやすくなります。適切な灌水に努めカルシウム剤（ファイトカル・カルクロン等）の葉面散布を定期的にも実施しましょう。

次回の調査予定日は、平成30年7月20日(火)です。

\*お問合せ先\* JA兵庫六甲 神戸北営農総合センター

TEL:078-981-5540

FAX:078-981-5817



# 北神野菜情報 第2号

作成・発行:北神営農振興会

構成員:神戸農業改良普及センター、神戸市、JA兵庫六甲神戸北営農総合センター

巡回地区:八多・上淡河・淡河・山田・有野・道場・大沢・長尾



## 圃場巡回結果

巡回日:平成30年7月20日(金)

今回の巡回では7月上旬の大雨の影響による病害や、ハダニ類、アザミウマ類の発生等を確認しました。よく圃場を観察し、予防と早期発見・防除に努めましょう。

高温乾燥した日が続く場合は、ハダニの発生拡大が懸念されます。初期防除を徹底しましょう。

☆今回の圃場巡回で、特に以下のような病虫害が確認されました。

品目	病虫害	程度	薬剤	希釈倍率 使用量	使用時期	使用方法	本剤 使用回数
ねぎ	アザミウマ類	少	スタークル粒剤	600g/1a	定植時	株元散布	1回
トマト	疫病	少	ダコニール1000	1000倍	収穫前日まで	散布	4回以内
	葉カビ						
ナス	アザミウマ類	少	アファーム乳剤	2000倍	収穫前日まで	散布	2回以内
	ハダニ類						

※程度は軽微なものから、無く、微く、少く、中く、多く、甚と表します。

※農薬使用時は必ずラベルの登録内容を確認し、その内容に従ってご使用ください。

【劇】の農薬は劇物を表しています。ご購入の際は、印鑑をご持参ください。

## 相談員からのお知らせ

北神営農振興会では常時病虫害の情報収集を行っております。7月20日の調査以外で現在発生確認しており悪影響が懸念される病虫害は下記の通りです。

品目	病虫害	程度	薬剤	希釈倍率 使用量	使用時期	使用方法	本剤 使用回数
エダマメ	ウコンノメイガ	少	スミチオン乳剤	1,000倍	収穫21日前まで	散布	4回以内

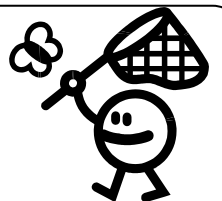
※7月中旬以降、連日の記録的な高温乾燥により、様々な作物に樹勢の低下が見られます。朝夕に十分な灌水を行うほか、根の弱ったものに対しては応急処置として液肥の葉面散布を実施しましょう。

次回の調査予定日は、平成30年8月21日(火)です。

\*お問合せ先\* JA兵庫六甲 神戸北営農総合センター

TEL:078-981-5540

FAX:078-981-5817



# 北神野菜情報 第3号

作成・発行:北神営農振興会

構成員:神戸農業改良普及センター、神戸市、JA兵庫六甲神戸北営農総合センター

巡回地区:八多・上淡河・淡河・山田・有野・道場・大沢・長尾



## 圃場巡回結果

巡回日:平成30年8月21日(火)

今回の巡回では主になすのハダニ類、ねぎのアザミウマ類の発生を確認しました。台風通過後に高温が続くと様々な病害虫が発生しやすくなります。よく圃場を観察し、初期防除を徹底しましょう。

☆今回の圃場巡回で、特に以下のような病害虫が確認されました。

品目	病害虫	程度	薬剤	希釈倍率	使用時期	使用方法	本剤の使用回数
ねぎ	アザミウマ類	大	スタークル 顆粒水溶剤	2000倍 100~300L/10a	収穫3日前まで	散布	2回以内
	ハモグリバエ類	少	アフーム乳剤	1000倍 100~300L/10a	収穫7日前まで	散布	3回以内
なす	ハダニ類	大	コテツフロアブル【劇】	2000倍 100~300L/10a	収穫前日まで	散布	4回以内
	ミナキイロアザミウマ ミカンキイロアザミウマ						
オクラ	アブラムシ類	中	スタークル 顆粒水溶剤	2000倍 100~300L/10a	収穫前日まで	散布	2回以内

※程度は軽微なものから、無<微<少<中<多<甚と表します。

※農薬使用時は必ずラベルの登録内容を確認し、その内容に従ってご使用ください。

【劇】の農薬は劇物を表しています。ご購入の際は、印鑑をご持参ください。

## 台風通過後の管理について

8月24日から25日にかけて兵庫県に上陸した台風20号は、神戸市北区の農産物にも大きな被害をもたらしました。長い高温と乾燥で弱った根に強い風と雨が追い打ちをかけ、樹勢の弱った作物を多く見かけます。液肥を散布・灌注して樹勢を回復させ、殺菌剤を散布して病害予防をしましょう。詳しくは最寄りのJA支店営農相談窓口までお尋ねください。

※トミー液肥は窒素・リン酸・カリを含んだ汎用性の高い液肥です。ファイトオーツは発根促進効果があり、双方を混用散布すると効果的です。(単品使用であれば、トミー液肥をお使いください)

樹勢回復用 肥料名	希釈倍率	使用方法
トミー液肥 又は(リトルミー)	300 ~500倍	散布
ファイトオーツ	500~ 1000倍	散布

次回の調査予定日は、平成30年9月11日(火)です。

\*お問合せ先\* JA兵庫六甲 神戸北営農総合センター

TEL:078-981-5540

FAX:078-981-5817

